

公司代码：603997

转债代码：110801

转债代码：110802

公司简称：继峰股份

转债简称：继峰定 01

转债简称：继峰定 02

宁波继峰汽车零部件股份有限公司

2020 年年度报告摘要

一 重要提示

- 1 本年度报告摘要来自年度报告全文，为全面了解本公司的经营成果、财务状况及未来发展规划，投资者应当到上海证券交易所网站等中国证监会指定媒体上仔细阅读年度报告全文。
- 2 本公司董事会、监事会及董事、监事、高级管理人员保证年度报告内容的真实、准确、完整，不存在虚假记载、误导性陈述或重大遗漏，并承担个别和连带的法律责任。
- 3 公司全体董事出席董事会会议。
- 4 容诚会计师事务所（特殊普通合伙）为本公司出具了标准无保留意见的审计报告。

5 经董事会审议的报告期利润分配预案或公积金转增股本预案

鉴于公司 2020 年度归属于上市公司股东的净利润为-258,231,426.24 元，根据《公司法》、《公司章程》及《上海证券交易所上市公司现金分红指引》等有关规定，综合考虑股东利益及公司长远发展，公司的利润分配预案为：2020 年度不进行现金分红，不送红股，不进行公积金转增股本。

二 公司基本情况

1 公司简介

股票种类	股票上市交易所	股票简称	股票代码
A股	上海证券交易所	继峰股份	603997

联系人和联系方式	董事会秘书	证券事务代表
姓名	李娜	潘阿斌
办公地址	宁波市北仑区大碶璎珞河路17号	宁波市北仑区大碶璎珞河路17号
电话	0574-86163701	0574-86163701
电子信箱	ir@nb-jf.com	ir@nb-jf.com

2 报告期公司主要业务简介

（一）公司所从事的主要业务

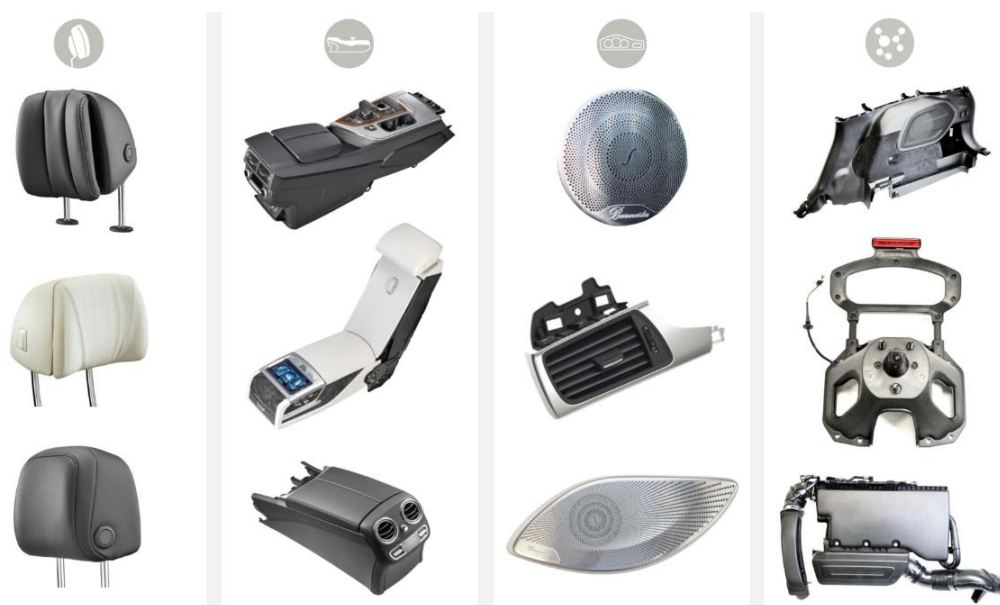
公司是一家专业从事汽车内饰件及其系统，以及道路车辆、非道路车辆悬挂驾驶座椅和乘客座椅的开发、生产和销售的全局性汽车零部件供应商。公司建立了覆盖全球的生产营销网络，在全球 20 个国家拥有近 70 家控股子公司。公司持续在座舱内饰件领域上做深做强，不断加强自身的专业能力，构建有竞争力的技术储备和国际运营能力，并结合汽车行业电动化、智能化的快速发展及驾驶者和乘客对于座舱舒适度需求的提升，积极升级和扩展车内功能，拓展业务中远期

发展空间，为提升座舱内部的舒适性体验提供核心价值。报告期内，公司荣获“2020 年中国汽车零部件企业百强”、“2020 年《财富》中国 500 强”、被浙江省政府列入“雄鹰企业”计划、获得“国家单项冠军”的荣誉称号。

1、公司的主要产品及解决方案

(1) 乘用车内饰件产品及解决方案

公司可提供乘用车座椅头枕、座椅扶手、中控系统、内饰部件、操作系统及创新性的热塑解决方案，并充分利用丰富的行业经验，以客户实际需求为基础，为客户提供深度定制化的产品及解决方案，持续引领乘用车座椅头枕、扶手、中控系统等乘用车内饰件市场。



乘用车内饰件产品

(2) 商用车座椅系统及解决方案

公司是商用车座椅系统行业标准的制定者，也是行业技术的领导者，可提供卡车座椅、非道路车辆座椅部件（农业机械、牵引机、建设机械和叉车）、火车及公共汽车座椅部件、游艇座椅部件、航空座椅部件等。

凭借持续多年深耕于行业的经验，公司能够快速掌握用户痛点，并在产品的舒适性、安全性、人体工程学、用户友好等层面具备技术领先地位。公司的高端商用车和工程机械座椅均采用了悬浮减震设计、人体工程学设计等，并且在座椅扶手上融合了智能化的人机交互功能，方便驾驶员操控座舱。在强大的产品力基础上，公司还根据客户需求，对产品积极地进行定制化开发，按照各个品牌车型的区别进行适应性改造，为客户提供一站式解决方案，让座椅真正成为车辆的一部

分。



商用车座椅

2、公司的主要客户

在乘用车领域，公司客户涵盖中级、高级及顶级汽车制造商和汽车零部件供应商，公司向客户提供世界领先的产品或高性价比的综合性解决方案。目前，公司已与全球主要整车厂商建立了产品开发和配套供应关系，客户包括奥迪、宝马、菲亚特克莱斯勒、戴姆勒、捷豹路虎、保时捷、大众、斯柯达、沃尔沃、通用、福特、凯迪拉克、特斯拉、本田、丰田、日产等国外主流厂商，以及一汽、上汽、东风、长城、红旗、比亚迪、吉利汽车、小鹏、蔚来、理想等国内优势汽车企业。

在商用车领域，公司在全球范围内面向卡车、农业机械、建筑机械、叉车、公共汽车、火车、飞机开发并生产相应的驾驶员座椅和乘客座椅。卡车和房车座椅的主要客户有戴姆勒、福特卡车、MAN、帕卡、上汽集团、陕汽、陕汽商用、一汽解放、一汽青岛、福田等；农业机械和建筑机械座椅的主要客户有AGCO、卡特彼勒、CLAAS、CNH、迪尔公司、久保田、利勃海尔等；物料运输车和草坪车座椅的主要客户有皇冠、现代、永恒力、凯傲、曼尼通、丰田等；轨道交通和公共汽车座椅的主要客户有阿尔斯通、庞巴迪、大宇、德国联邦铁路、西门子、斯塔德勒等。

（二）公司的主要经营模式

1、研发模式

公司拥有完善的研发体系，成熟的研发流程，并基于多年的研发经验，于舒适性、安全性、

人体工程学进行新产品的研发，使公司保持国际领先的技术研发优势。公司研发模式可分为同步设计和先行开发。

(1) 同步设计

公司竞标成为客户供应商，并与客户签订长期技术合作协议和销售框架合同后，即进入项目同步设计阶段。研发中心制定技术方案和作出初步评审后，进行产品设计和开发，产品成型并经客户测试检验通过后，由项目部提交样品，在得到客户的修改反馈意见后，项目部进行产品和工艺的修正直至客户满意，随后由生产部组织进行小批量生产，项目部提交完整 PPAP 文件供客户认可，认可通过后，计划物流部即可根据客户发出的订单和预测编制计划由生产部进行大批量生产。

(2) 先行开发

公司会根据市场需求或判断产品技术的未来趋势，以此系统化地进行创新项目研究开发。新产品立项后，研发中心制定技术方案和作出初步评审后，进行产品设计和开发。开发出样品后，由商务部推荐给客户，待客户认可后，获得新车型的项目定点。

基于市场需求，公司先行开发了睡眠式头枕，并推荐给德国大众，成功应用于迈腾车型。目前，汽车行业面临电动化、智能化发展所带来的大变局，格拉默自主研发了基于无人驾驶而使用的中控系统，为公司未来发展储备了前沿技术。

格拉默是商用车座椅标准的制定者，也是行业的技术领导者；公司乘用车头枕、座椅扶手、中控系统及内饰部件等产品也具有国际领先的技术优势。同时，公司拥有成熟的、体系化的创新流程，可以通过产品战略规划以及先进工艺的结合，在前期判断产品技术的未来趋势，并以此系统化地进行创新项目开发，使公司时刻保持国际领先的技术研发优势。

2、采购模式

公司采购的原材料主要包括钢材、塑料粒子、化工原料、面料、注塑件、机电类等，主要采取以产定购的采购模式，由公司采购部统一对外进行采购。公司采购部根据年度需求预测以及月度订单制定采购需求计划，并结合原材料库存采用持续分批量的形式向供应商进行采购。质量部负责对采购物资的质量检验和异常情况进行反馈，并对质量情况进行汇总；采购物资通过检验后由仓库管理专员对来料进行清点入库。

原材料采购是产品品质保证体系的首要环节，公司制定了《采购控制程序》、《供应商管理程序》等程序文件，建立了完善的采购管理程序和供应商管理体系。公司采购存在客户指定供应商采购及自行选择供应商采购两种。例如：面料主要由客户指定供应商供货，化工原料主要通过市场化方式选择供应商，钢管及塑料粒子等原材料由公司建立供应商调查表初步确定供货商名单，

并经采购部、质量部、设计部现场审核、送样合格后，经批准纳入合格供应商。目前，公司与主要原材料供应商均建立了长期合作关系，具有一定的议价能力，并能有效降低缺货风险。

3、销售模式

（1）乘用车内饰销售模式

由于乘用车内饰行业存在产品并非直接面向市场开发和生产，而是基于客户的规格展开业务这一特殊结构，乘用车内饰企业在销售过程中一般以客户为导向而非以市场为导向，公司与主要乘用车整车厂之间具有长期合作关系。

在新车型的开发阶段，乘用车整车厂将邀请乘用车内饰供应商就其供应的组件和系统进行投标。乘用车零部件供应商是否受邀投标取决于其研发和技术能力、知名度以及与整车厂间的客户关系。基于此类邀请，公司提供相应的投标文件。

在投标文件的基础上，经过一轮或多轮选择，整车厂将通过提名信的方式提名公司为研发及后续系列订单的供应商，公司最终是否能够取得系列订单取决于是否满足提名信中列出的具体目标：技术规格、满足既定的截止日期（包括原型生产，生产测试，试生产和投产）、定价和质量等。除了提名信中的规定外，能否成为系列生产的供应商还基于整车厂的采购规定以及单独的物流和质量协议。一般而言，开发阶段通常持续两到三年。后续系列订单的持续期则根据项目及合作情况而不同，一般覆盖对应车型的生命周期。

乘用车销售和营销活动以客户为导向。对于每个具体客户，项目管理和研发都整合到客户管理领域。销售活动由全球营销活动予以支持。

（2）商用车座椅系统销售模式

商用车领域全新车型的开发一般是整车厂发出 RFQ 文件给体系内的供应商，由体系内的供应商针对 RFQ 提交各自的产品匹配方案，在符合技术要求的情况下，根据价格的高低选择供应商。由于终端市场对座椅的喜好有倾向性，所以整车厂在选择供应商的时候也需要综合考虑座椅的品牌终端市场接受度，中高端车型一般选择好品牌的座椅，低端车型选择价格实惠的座椅。经过一轮或多轮选择，整车厂将通过签署开发协议的方式确定最终的供应商。全新车型的开发一般会持续 2-3 年，旧车型改版升级项目一般在 12 个月以内完成。

座椅的交付以签订的供货协议为基础，并存在匹配的质量和物流协议，根据签订的份额持续供货。商用车领域的销售活动基本上是根据市场、客户（整车厂由大客户经理提供服务）或销售渠道（售后市场或制造商）来予以组织。

商用车整车厂是以市场为导向，根据市场上对车型的需求开发牵引车、载货车、自卸车以及

特种车辆，同时针对终端客户个性化的需求，开发不同区域的车型版本，以提高终端客户满意度为销售方向。一般整车的生命周期很长，产品车型短期升级变化比较多。

4、生产模式

公司生产模式分为新产品开发后生产和成熟产品生产。新产品生产需要进行开发验证后转移至生产工厂进行批量生产，存在一系列严格的认证程序，从而保证新产品开发的成功率。新产品项目开发需要经过研发设计、模具开发制作，产品试制及模具改进，产品检测并经过客户 PPAP 认可之后，方可进行产品的批量生产。成熟产品主要采取“以销定产”的生产模式，客户在项目开发前期与公司商务部签订框架合同，确定购销意向，并每年度和公司商务部签订采购合同来执行销售行为。通常，长期合作的客户向公司提交年度采购计划预测，并且每月发出下月采购计划和后三月滚动预测计划。计划物流部根据销售合同、下月采购计划滚动预测及每月实际收到订单的情况，按照订单缓急程度制定发货时间表；计划物流部汇总后结合成品库存情况滚动编排生产月计划书、周计划书、日计划书，并下发至生产部组织生产。

（三）行业情况说明详见本报告书第四节“经营情况讨论与分析”中“行业经营性信息分析”和“行业格局和趋势”的内容。

3 公司主要会计数据和财务指标

3.1 近 3 年的主要会计数据和财务指标

单位：元 币种：人民币

	2020年	2019年	本年比上年增减(%)	2018年
总资产	17,325,822,304.80	17,565,529,608.07	-1.36	17,157,848,693.38
营业收入	15,732,749,552.37	18,001,256,098.31	-12.60	7,282,440,303.01
扣除与主营业务无关的业务收入和不具备商业实质的收入后的营业收入	15,618,640,739.59	/	/	/
归属于上市公司股东的净利润	-258,231,426.24	297,696,261.23	-186.74	164,919,060.73
归属于上市公司股东的扣除非经常性损益的净利润	-184,860,904.19	256,426,015.23	-172.09	293,065,299.14
归属于上市公司股东的净资产	4,269,446,036.56	4,525,718,954.29	-5.66	3,326,025,320.69
经营活动产生的现金流量净额	809,934,920.66	1,169,463,785.71	-30.74	2,128,656,244.43
基本每股收益(元)	-0.26	0.29	-189.66	0.16

/ 股)				
稀释每股收益 (元 / 股)	-0.17	0.29	-158.62	0.15
加权平均净资产收益率 (%)	-5.88	8.29	减少14.17个百分点	4.93

3.2 报告期分季度的主要会计数据

单位：元 币种：人民币

	第一季度 (1-3 月份)	第二季度 (4-6 月份)	第三季度 (7-9 月份)	第四季度 (10-12 月份)
营业收入	3,958,927,959.23	2,712,399,505.35	4,323,141,075.06	4,738,281,012.73
归属于上市公司股东的净利润	-47,941,980.55	-308,577,747.88	62,581,238.05	35,707,064.14
归属于上市公司股东的扣除非经常性损益后的净利润	-49,812,800.75	-288,237,045.02	103,520,569.87	49,668,371.71
经营活动产生的现金流量净额	-139,866,050.97	-239,537,733.35	318,802,831.29	870,535,873.69

季度数据与已披露定期报告数据差异说明

√适用 □不适用

为保持与年报披露口径一致，上表中第二和第三季度的非经常性损益金额已经扣除了疫情相关的政府补助。

4 股本及股东情况

4.1 普通股股东和表决权恢复的优先股股东数量及前 10 名股东持股情况表

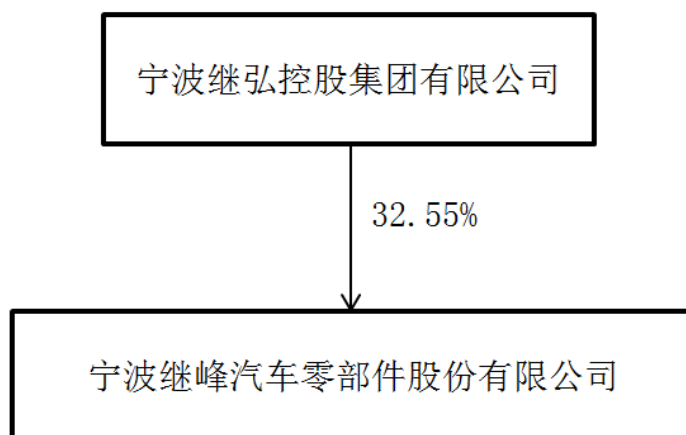
单位：股

截止报告期末普通股股东总数（户）							18,960
年度报告披露日前上一月末的普通股股东总数（户）							16,724
截止报告期末表决权恢复的优先股股东总数（户）							/
年度报告披露日前上一月末表决权恢复的优先股股东总数（户）							/
前 10 名股东持股情况							
股东名称 (全称)	报告期内增减	期末持股数量	比例(%)	持有有限售条件的股份数量	质押或冻结情况		股东性质
					股份状态	数量	

宁波继弘控股集团有限公司	0	332,441,497	32.55	0	质押	248,620,000	境内非国有法人
东证融通投资管理有限公司—宁波东证继涵投资合伙企业（有限合伙）	0	227,404,479	22.27	227,404,479	无	0	其他
WING SING INTERNATIONAL CO., LTD.	0	146,880,000	14.38	0	质押	131,880,000	境外法人
上海并购股权投资基金合伙企业（有限合伙）	0	50,065,876	4.90	0	无	0	其他
中信建投资本管理有限公司—新余润信格峰投资合伙企业（有限合伙）	-1,219,800	38,305,891	3.75	0	无	0	其他
上海固信投资控股有限公司—马鞍山固信君瀛股权投资基金合伙企业（有限合伙）	-151,600	23,563,815	2.31	0	无	0	其他
广州力鼎凯得基金管理有限公司—广州力鼎凯得股权投资基金合伙企业（有限合伙）	0	19,762,845	1.94	0	无	0	其他
上海中车绿脉股权投资基金管理有限公司—宁波梅山保税港区绿脉程锦投资合伙企业（有限合伙）	-4,503,400	19,212,015	1.88	0	无	0	其他
中国银行股份有限公司—广发优企精选灵活配置混合型证券投资基金	4,661,817	8,700,217	0.85	0	无	0	其他
中国工商银行股份有限公司—嘉实主题新动力混合型证券投资基金	8,152,299	8,152,299	0.80	0	无	0	其他
上述股东关联关系或一致行动的说明	(1) 前 10 名股东中的宁波继弘控股集团有限公司、宁波东证继涵投资合伙企业（有限合伙）与 Wing Sing International Co., Ltd. 均为公司实际控制人王义平、鄂碧峰夫妇及其子王继民控制的企业，为一致行动人。除此之外，与上述其他股东无关联关系，也不属于《上市公司股东持股变动信息披露管理办法》规定的一致行动人。（2）其余股东，公司未知其关联关系或是否是一致行动人。						
表决权恢复的优先股股东及持股数量的说明	无						

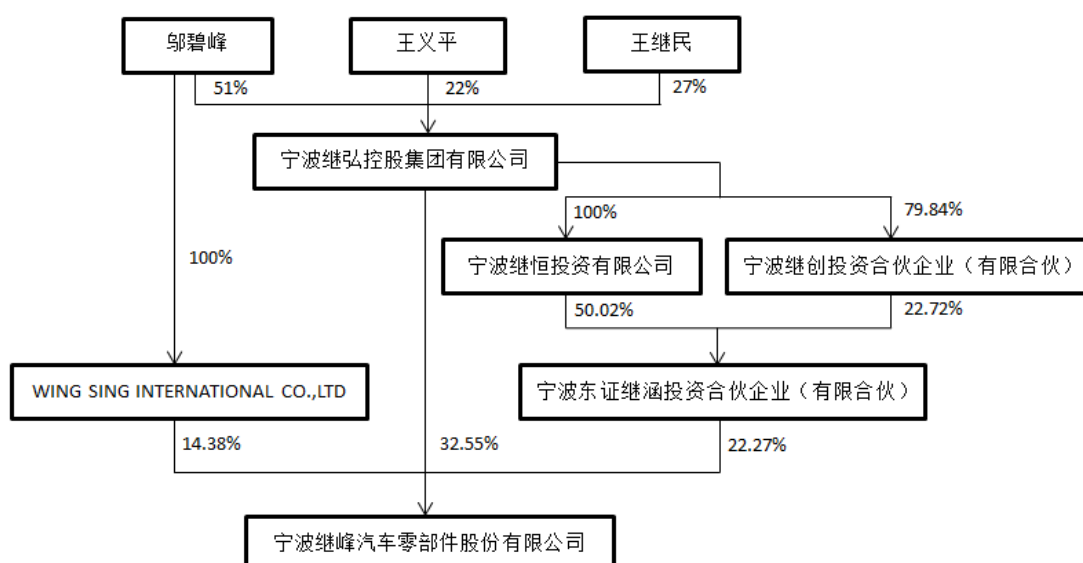
4.2 公司与控股股东之间的产权及控制关系的方框图

适用 不适用



4.3 公司与实际控制人之间的产权及控制关系的方框图

适用 不适用



4.4 报告期末公司优先股股东总数及前 10 名股东情况

适用 不适用

5 公司债券情况

适用 不适用

三 经营情况讨论与分析

1 报告期内主要经营情况

2020 年公司营业收入 15,732,749,552.37 元，与上年同期减少 12.60%。2020 年度归属于上市公司股东的净利润为-258,231,426.24 元，与上年同期下降 186.74%。2020 年度公司经营活动产生的现金流量净额为 809,934,920.66 元，与上年同期减少 30.74%。

更多报告期内主要经营情况参见“经营情况讨论与分析”中相关内容。

2 导致暂停上市的原因

适用 不适用

3 面临终止上市的情况和原因

适用 不适用

4 公司对会计政策、会计估计变更原因及影响的分析说明

适用 不适用

财政部发布了《关于修订印发<企业会计准则第 14 号——收入>的通知》(财会[2017]22 号)(以下简称“新收入准则”)，公司于 2020 年 1 月 1 日执行新收入准则。2020 年 8 月 13 日，公司召开第三届董事会第三十五次会议审议通过了《关于公司会计政策变更的议案》，并根据首次执行新收入准则的累积影响数，调整 2020 年 1 月 1 日合并资产负债表及母公司资产负债表中相关项目。2020 年 8 月 14 日，公司披露了《宁波继峰汽车零部件股份有限公司关于公司会计政策变更的公告》(公告编号：2020-062)。

为统一集团会计政策，公司对《宁波继峰汽车零部件股份有限公司关于公司会计政策变更的公告》披露首次执行新收入准则的累积影响数重新做了调整，调整后 2020 年 1 月 1 日合并资产负债表及母公司资产负债表中相关项目金额详见本报告“第十一节财务报告”之五“重要会计政策及会计估计”中“44、重要会计政策和会计估计的变更”的内容。

5 公司对重大会计差错更正原因及影响的分析说明

适用 不适用

6 与上年度财务报告相比，对财务报表合并范围发生变化的，公司应当作出具体说明。

适用 不适用

1. 本报告期末纳入合并范围的子公司

序 号	子公司全称	子公司简称	持股比例%
-----	-------	-------	-------

			直接	间接
1	长春继峰汽车零部件有限公司	长春继峰	100.00	
2	成都继峰汽车零部件有限公司	成都继峰	100.00	
3	广州继峰汽车零部件有限公司	广州继峰	100.00	
4	武汉继峰汽车零部件有限公司	武汉继峰	100.00	
5	武汉东峻继峰汽车零部件有限公司	东峻继峰		76.00
6	宁波继峰缝纫有限公司	继峰缝纫	100.00	
7	宁波一汽四环继峰汽车部件有限公司	一汽四环继峰	55.00	
8	柳州继峰汽车零部件有限公司	柳州继峰	100.00	
9	沈阳继峰汽车零部件有限公司	沈阳继峰	100.00	
10	Jifeng Automotive Interior GmbH	德国继峰	80.00	
11	Jifeng Automotive Interior BH d.o.o.	波黑继峰		80.00
12	Jifeng Automotive Interior CZ s.r.o.	捷克继峰		80.00
13	重庆市合川区华弘企业管理咨询有限公司	重庆华弘	80.00	
14	重庆碧峰汽车零部件有限公司	重庆碧峰	45.00	44.00
15	柳州德驰汽车部件制造有限公司	柳州德驰	51.00	
16	JIFENG AUTO PARTS CO.,LTD	美国继峰	100.00	
17	天津继峰汽车零部件有限公司	天津继峰	100.00	
18	广州华峰汽车部件有限公司	广州华峰	51.00	
19	武汉继恒汽车部件有限公司	武汉继恒	100.00	
20	上海继文企业管理有限公司	上海继文	100.00	
21	宁波继峰科技有限公司	继峰科技	100.00	
22	重庆继涵科技有限公司	重庆继涵	100.00	
23	重庆博迅科创实业有限公司	重庆博迅		60.00
24	宁波继焯贸易有限公司（注 4）	继焯贸易	100.00	
25	Jiye Auto Parts (Luxembourg) S. a r.l.	继焯卢森堡		100.00
26	Jiye Auto Parts GmbH	继焯德国		100.00
27	日本继峰株式会社	日本继峰	66.60	
28	GRAMMER Aktiengesellschaft（注 1）	Grammer 集团		88.11
29	GRAMMER do Brasil Ltda.	格拉默巴西		88.11
30	GRAMMER Seating Systems Limited	格拉默英国		88.11
31	Grammer Koltuk Sistemleri Sanayi ve Ticaret Anonim Şirketi	格拉默土耳其		87.58
32	GRAMMER, Inc.	格拉默美国		88.11
33	GRAMMER CZ, s.r.o.	格拉默捷克		88.11
34	GRAMMER Japan Ltd.	格拉默日本		88.11
35	GRAMMER AD	格拉默保加利亚		87.09

序 号	子公司全称	子公司简称	持股比例%	
			直接	间接
36	GRAMMER System GmbH	格拉默系统		88.11
37	GRAMMER Automotive Metall GmbH	格拉默汽车金属		88.11
38	GRAMMER AUTOMOTIVE SLOVENIJA proizvodnja delov notranje opreme d.o.o.	格拉默斯洛文尼亚		88.11
39	GRAMMER Automotive Espanola, S.A.	格拉默西班牙		88.11
40	GRAMMER Industries, Inc.	格拉默工业		88.11
41	GRAMMER Automotive Puebla S.A. de C.V.	格拉默墨西哥		88.11
42	GRAMMER Automotive Polska Sp. z o.o.	格拉默波兰		88.11
43	格拉默车辆内饰（天津）有限公司	格拉默天津		88.11
44	格拉默车辆内饰（长春）有限公司	格拉默长春		88.11
45	格拉默车辆内饰（上海）有限公司	格拉默上海		88.11
46	Grammer System doo Aleksinac	格拉默塞尔维亚		88.11
47	GRAMMER Railway Interior GmbH	格拉默铁路内饰		88.11
48	GRAMMER Technical Components GmbH	格拉默技术		88.11
49	GRAMMER Electronics NV	格拉默比利时		88.11
50	格拉默汽车内饰部件（北京）有限公司	格拉默北京		88.11
51	GRAMMER Automotive CZ s.r.o.	格拉默汽车捷克		88.11
52	格拉默车辆座椅（宁波）有限公司（注 3）	格拉默宁波		88.11
53	GRAMMER Automotive South Africa (Pty) Ltd.	格拉默南非		88.11
54	GRAMMER S.A.	格拉默阿根廷		88.07
55	GRAMMER Italia S.r.l.	格拉默意大利		88.11
56	GRAMMER Interior Components GmbH	格拉默车辆内饰		88.11
57	格拉默车辆座椅（陕西）有限公司	格拉默陕西		79.30
58	Grammer CZ Servicecenter s.r.o.	格拉默捷克服务		88.11
59	Grammer France S.A.R.L.	格拉默法国		88.11
60	GrammPlast GmbH	GrammPlast		52.87
61	Toledo Molding & Die Inc.（注 2）	TMD Inc		88.11
62	TMD Mexico LLC	TMD Mexico		88.11
63	TMD International Holdings LLC	TMD 国际		88.11
64	Toledo Molding de Mexico S. de R.L de C.V.	TMD 墨西哥		88.11
65	Toledo Molding CZ s.r.o	TMD 捷克		88.11
66	格拉默车辆部件（沈阳）有限公司	格拉默沈阳		88.11
67	长春富晟格拉默车辆部件有限公司	富晟格拉默		44.06

注 1：在不考虑库存股的情况下，继烨德国持有 Grammer 集团股权为 86.20%；在考虑库存股的情况下，继烨德国持有 Grammer 集团股权为 88.11%。

注 2：自 2020 年 1 月 1 日起，TMD WEK、TMD 田纳西、TMD 威斯康星和 TMD WEK 北合并到 TMD Inc.。

注 3：格拉默车辆座椅（宁波）有限公司曾用名格拉默车辆座椅（江苏）有限公司。

注 4：宁波继烨贸易有限公司曾用名宁波继烨投资有限公司。

上述子公司具体情况详见本报告第十一节九、“在其他主体中的权益”。

(2) 本报告期内合并财务报表范围变化

本报告期内新增子公司：

序 号	子公司全称	子公司简称	报告期间	纳入合并范围原因
1	日本继峰株式会社	日本继峰	2020 年度	设立
2	重庆博迅科创实业有限公司	重庆博迅	2020 年度	非同一控制下企业合并
3	格拉默车辆部件（沈阳）有限公司	格拉默沈阳	2020 年度	设立
4	长春富晟格拉默车辆部件有限公司	富晟格拉默	2020 年度	设立

本报告期内减少子公司：

序 号	子公司全称	子公司简称	报告期间	未纳入合并范围原因
1	重庆继峰汽车零部件有限公司	重庆继峰	2020 年度	出售股权
2	格拉默座椅（厦门）有限公司	格拉默厦门	2020 年度	注销公司
3	TMD WEK LLC	TMD WEK	2020 年度	2020 年 1 月 1 日吸收并入 Toledo Molding & Die, Inc.
4	TMD Tennessee LLC	TMD 田纳西	2020 年度	
5	TMD Wisconsin LLC	TMD 威斯康星	2020 年度	
6	TMD WEK North LLC	TMD WEK 北	2020 年度	

本报告期内新增及减少子公司的具体情况详见本报告第十一节八、“合并范围的变更”。